

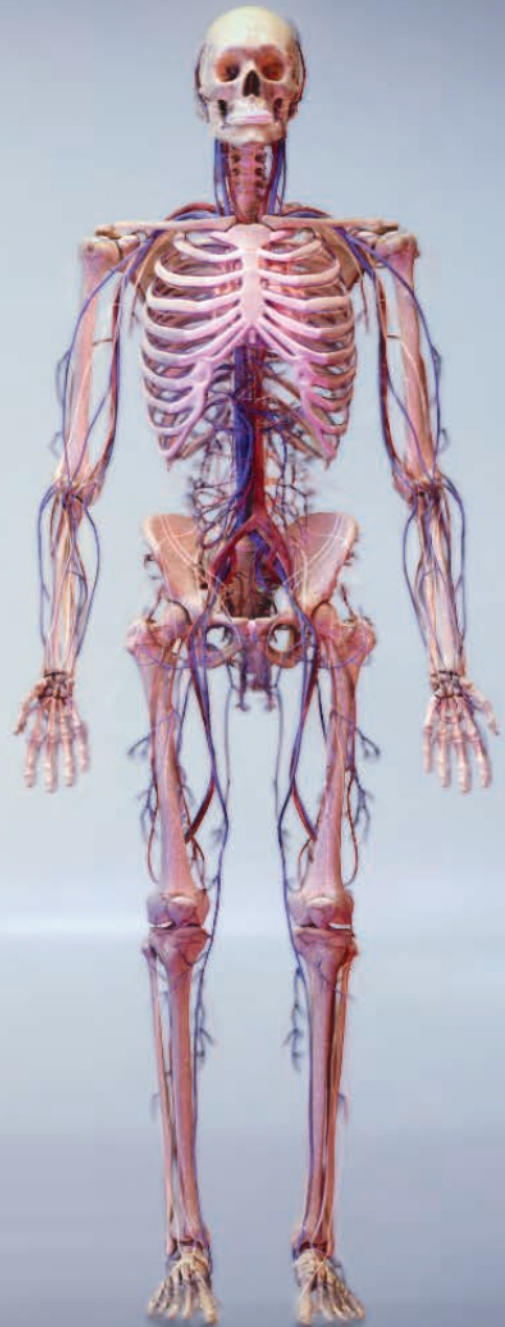
LIBERATE  
LIFE\*

# Les hématomes musculaires

Brochure développée en collaboration  
avec Sylvie Gérard, CRCMHC, Hôpital  
Purpan - Toulouse



# L'hémophilie





## Qu'est-ce que l'hémophilie ?

L'hémophilie est une **maladie hémorragique** au cours de laquelle le sang ne coagule pas correctement. C'est une **maladie rare**, généralement **héréditaire**, qui touche majoritairement les garçons.<sup>1</sup>

L'hémophilie est due au **déficit partiel ou complet d'un facteur de coagulation**, nécessaire à la coagulation du sang.

**Le sang des personnes atteintes d'hémophilie ne peut donc pas coaguler normalement, elles saignent donc plus longtemps que la normale<sup>2</sup>.**



## Les différents types d'hémophilie<sup>2</sup>

Il existe **deux types d'hémophilie** : l'hémophilie A et l'hémophilie B. Dans l'hémophilie A, **le facteur manquant est le facteur VIII (8)** et dans l'hémophilie B, **le facteur déficitaire est le facteur IX (9)**.

### Hémophilie A :

1 sur 5 000 naissances masculines<sup>2</sup>

### Hémophilie B :

1 sur 25 000 naissances masculines<sup>2</sup>



## Les degrés de sévérité<sup>2</sup>

L'hémophilie est divisée en trois niveaux de sévérité : sévère, modérée et mineure.

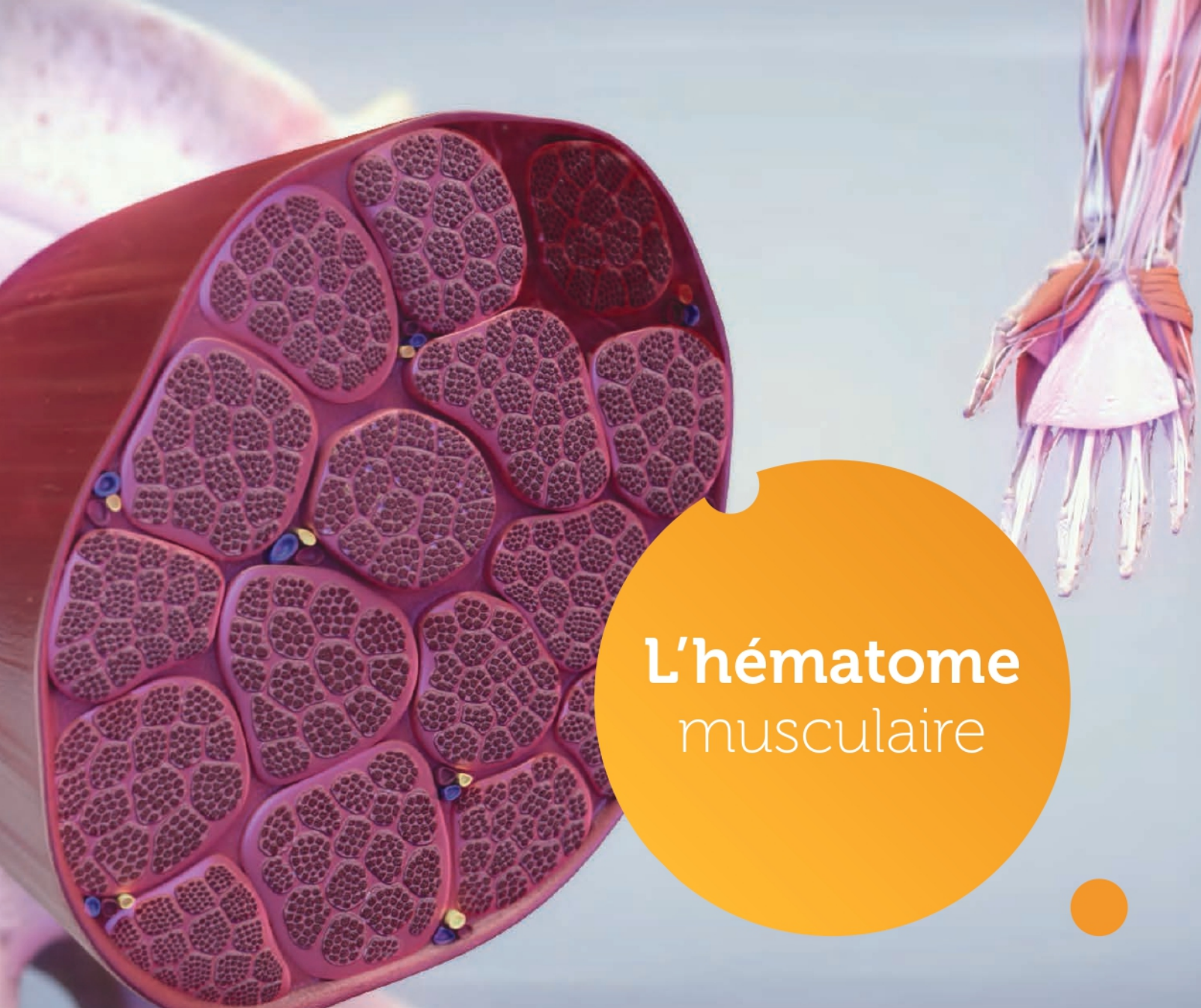
Le niveau de sévérité est lié à la quantité de facteur de coagulation présent dans le sang :

Taux de facteurs sanguins	Sévérité de l'hémophilie
< 1%	Hémophilie sévère
1 à 5%	Hémophilie modérée
6 à 40%	Hémophilie mineure

1. Site de la Fédération Mondiale de l'Hémophilie. Consultable en ligne : <https://www.wfh.org/fr/a-propos/troubles-de-coagulation>. Consulté le 13 octobre 2020

2. Orphanet des maladies rares. L'hémophilie. Consultable sur : <http://www.orpha.net>. Consulté le 13 octobre 2020





# L'hématome musculaire





## Squelette

Composé de  
+ de 200 os  
Charpente &  
Protection



Système  
vasculaire

Circulation &  
communication



## Les différents **systèmes** du corps humain

Le corps humain est organisé en **plusieurs systèmes qui interagissent les uns avec les autres pour assurer le bon fonctionnement de l'organisme.**

Parmi ces systèmes, on retrouve<sup>3</sup> :

Le squelette



Le système vasculaire



Le système nerveux



Le système musculaire

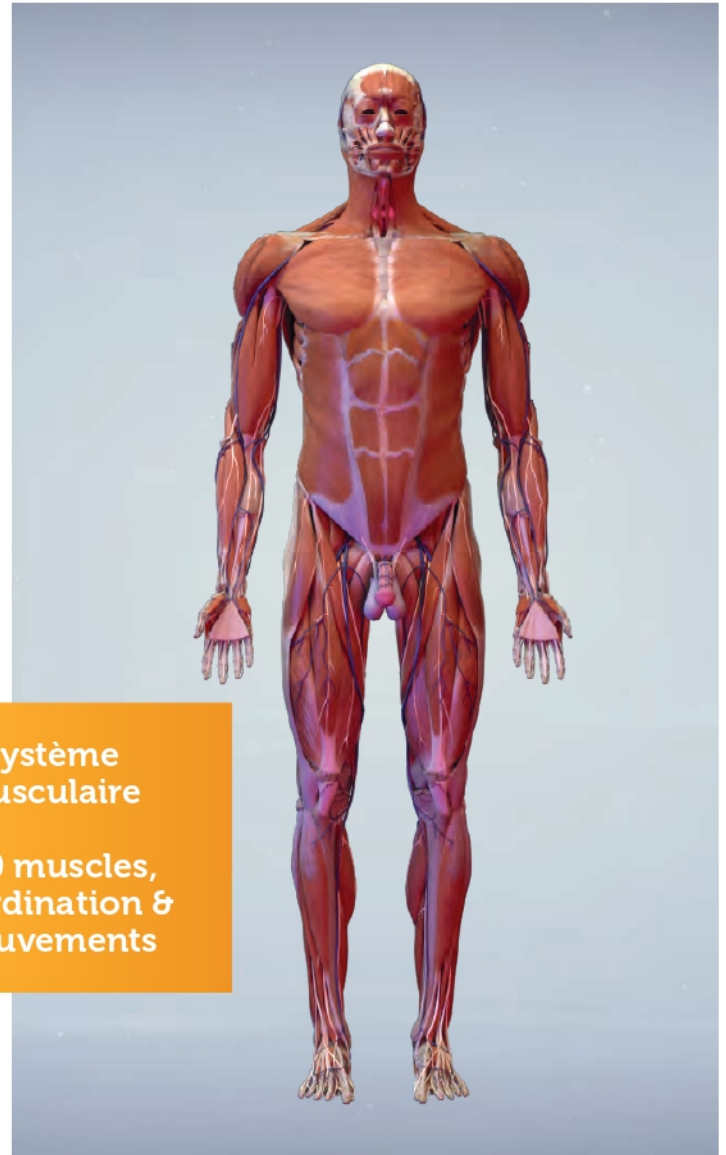


Les systèmes du corps humain sont composés de **plusieurs organes** qui possèdent des **fonctions vitales** pour l'organisme. Ils regroupent, par exemple, les **organes digestifs, cardio-vasculaires** ou encore **respiratoires**.

Le système musculaire est composé de **plus de 600 muscles<sup>4</sup>** il agit en coordination avec le squelette et une partie du système nerveux pour permettre **d'effectuer les mouvements**.

**Système  
Musculaire**

**600 muscles,  
coordination &  
Mouvements**



3. M. Schinke et al., Anatomie générale et système locomoteur. Atlas d'anatomie Prométhée, 2011

4. Réseau Canopé, le muscle, moteur du mouvement. Consultable sur : <https://www.reseau-canope.fr/corpus/video/le-muscle-moteur-du-mouvement-119.html>

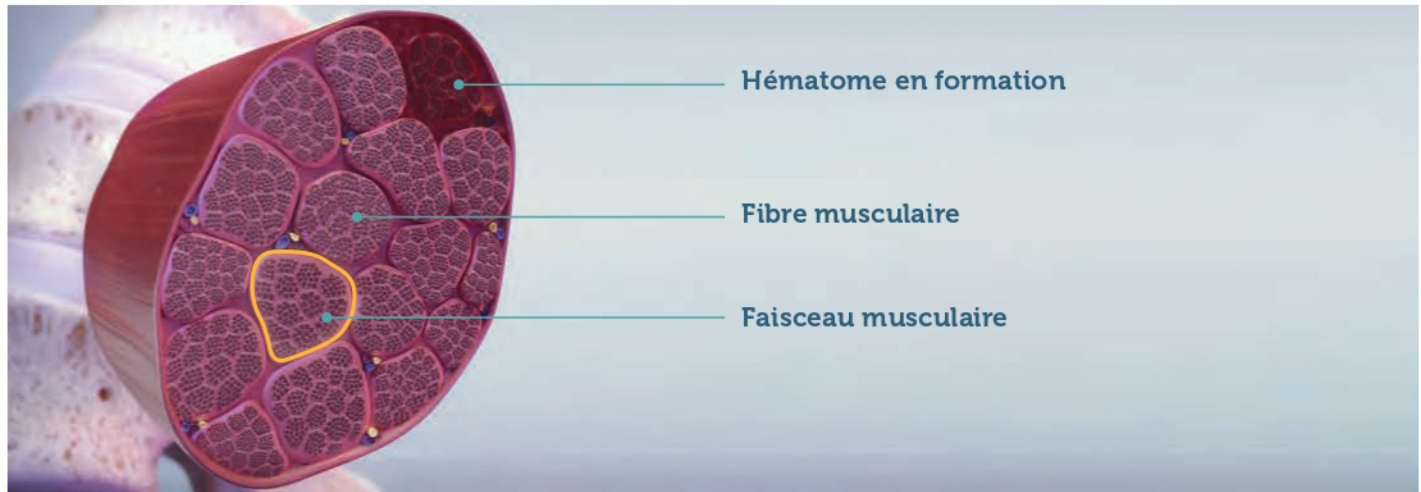




## L'hématome musculaire<sup>5</sup>

Les hématomes musculaires sont **des saignements au niveau du muscle**. Ils peuvent survenir suite à **un étirement trop intense, un choc ou une mobilisation intensive**.

L'hématome musculaire débute lorsque les petites fibres musculaires sont déchirées. Le sang se répand alors lentement **entre les différentes couches musculaires en infiltrant les différents tissus musculaires**.



Les saignements musculaires sont moins fréquents que les saignements articulaires mais **peuvent avoir des conséquences plus graves que les saignements articulaires en raison de leurs complications**.

**IL EST IMPORTANT DE NE JAMAIS NEGLIGER UN CHOC MUSCULAIRE**

**N'importe quel muscle peut présenter un saignement**, cependant les signes cliniques et le risque d'incidence diffèrent selon la localisation du muscle.

3. M. Schinke et al., Anatomie générale et système locomoteur. Atlas d'anatomie Prométhée, 2011

4. Réseau Canopé, le muscle, moteur du mouvement. Consultable sur : <https://www.reseau-canope.fr/corpus/video/le-muscle-moteur-du-mouvement-119.html>

Consulté le 09 novembre 2020





## Signes cliniques de l'hématome musculaire

Les hématomes musculaires doivent être pris en charge convenablement, **car des complications peuvent se produire rapidement.**

Les signes cliniques spécifiques d'un hématome sont les suivants<sup>6,7</sup> :



Gonflement  
Chaleur



Perte sensibilité  
Perte motricité  
Disparition réflexes



Picotements  
Douleur à l'action

Plus tardivement peuvent apparaître<sup>6,7</sup> :



Enflure



Perte de souplesse  
Engourdissement



Picotements  
Douleurs au repos

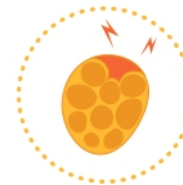
A long terme, les complications peuvent être :



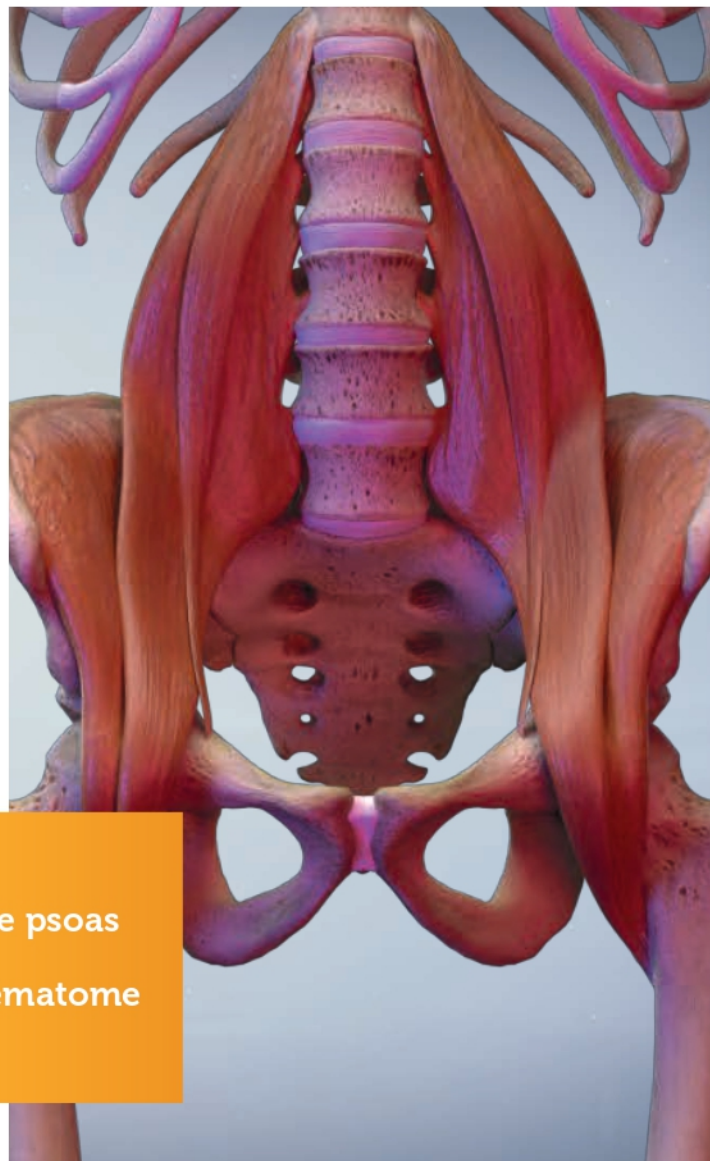
Calcification  
du muscle



Raideur



Pseudotumeur  
hémophilique



Muscle psoas  
sans hématome



## L'hématome du **psoas**<sup>5</sup>

### Cas spécifique de l'hématome du psoas<sup>5</sup> :

**Cet hématome est une urgence** et son apparition est grave.

Les signes caractéristiques de l'hématome du muscle psoas sont :

- douleur au niveau de l'aîne, de la hanche et / ou de l'abdomen
- une inflammation du muscle psoas mais aussi au niveau du dos
- un enraidissement de l'articulation entraînant une perte d'extension complète (flessum)
- un malaise



**Muscle psoas  
avec hématome**

# Les conduites à tenir





Repos

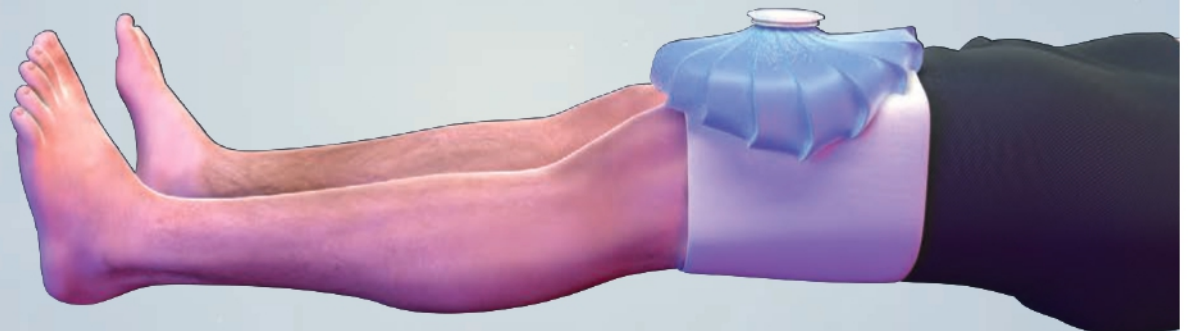


Ice / Glace



Pour favoriser l'arrêt du saignement, si nécessaire mettre un poids. Attention PAS DE BANDAGE COMPRESSIF

Compression





## Le protocole «R.I.C.E.»<sup>5,8</sup>

Ce protocole regroupe les différentes étapes des premiers soins recommandés pour **tous les saignements musculaires** :

### Le R pour Repos.

Laisser le muscle au repos tant que la douleur musculaire est présente. **Le muscle ne doit en aucun cas être mobilisé.**

### Le C pour Compression.

Elle permet de **contrôler le gonflement musculaire** associé à l'hématome. Pensez à surveiller la circulation sanguine : **la compression doit être retirée si apparaissent engourdissement, picotement, ou augmentation de la douleur. Si c'est le cas : contacter votre Centre de Traitement de l'Hémophilie.**

### Le I pour Ice : utilisation de « glace ».

Appliquer la glace :

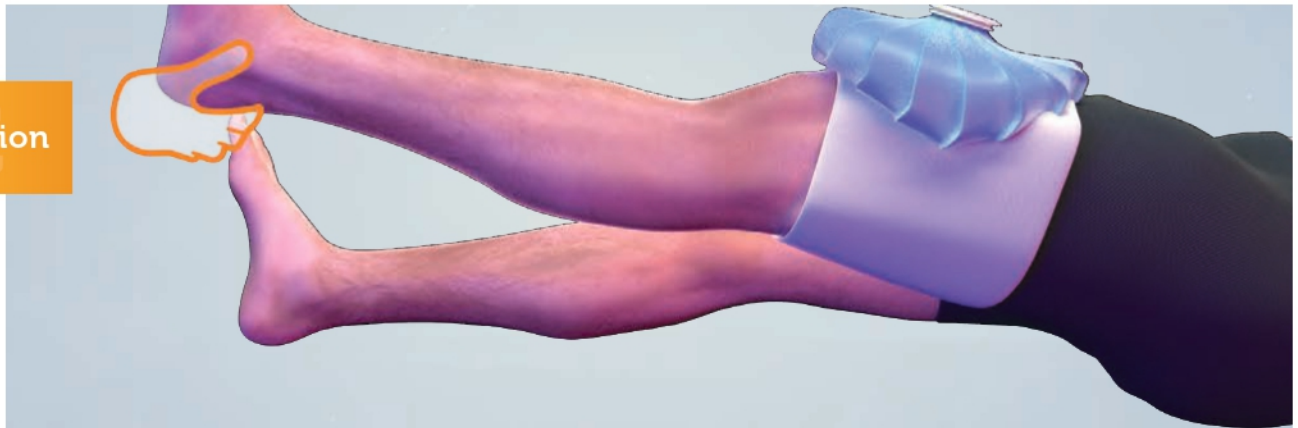
- **jusqu'à 20 minutes** (muscles volumineux)
- si possible **entourer complètement le muscle** avec la glace
- **répéter toutes les 4 à 6h**

L'utilisation de la glace peut aider à soulager la douleur si le saignement n'est pas trop profond.

### Le E pour Élévation.

Un positionnement du muscle blessé à **15 cm au-dessus du niveau du cœur** réduit la pression exercée sur les vaisseaux sanguins et **ralentit le saignement** jusqu'à l'administration de facteur. **Il ne faut pas surélever son muscle seul, il est préférable d'être assisté par une tierce personne.**

Élévation



5. K. Mulder et al., Assessment and Treatment of Joint and Muscle Bleeds, Haemophilia, 2000

8. Lignes directrices pour la prise en charge de l'hémophilie. Haemophilia, Epub6 Jul 2012





## Autres conduites à tenir<sup>8</sup>

En toute situation la prise d'anti-inflammatoires non stéroïdien est totalement à proscrire lors d'un hématome musculaire, même en pommade.



### Imagerie médicale :

- La plupart du temps **une échographie et/ou un scanner** seront nécessaires afin de contrôler l'étendue de l'hématome.
- Les imageries seront également à réaliser à distance de l'incident : **à 3 mois et à 6 mois.**



### Facteurs de coagulation ou desmopressine :

L'administration de facteurs de coagulation ou de desmopressine est nécessaire pour endiguer l'épanchement du sang dans le muscle et prévenir les complications. Ces injections seront **renouvelées à plusieurs reprises.**



### Kinésithérapie :

Lorsque **la phase aigüe de l'hématome est terminée** la kinésithérapie va permettre de restaurer la fonction complète du muscle.





## Cas spécifique de l'hématome du psoas:

C'est une urgence qui doit être gérée en hospitalisation

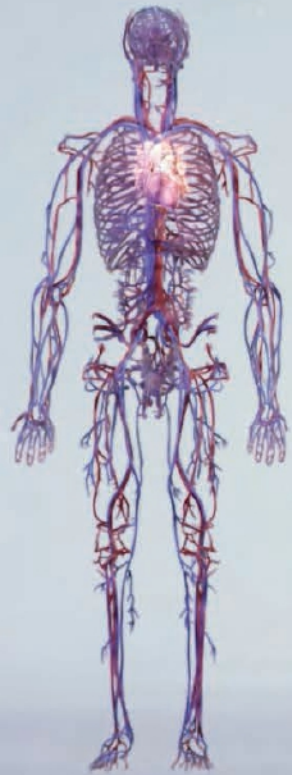
En toute situation la prise d'anti-inflammatoires non stéroïdien est totalement à proscrire lors d'un hématome musculaire, même en pommade.



Lorsque le muscle du psoas présente un saignement, suivre les recommandations pour un hématome classique en ajoutant les précautions suivantes:

- Un **repos strict** de plusieurs jours.
- Maintenir la jambe tendue par une alèse.
- **Application de glace** vivement conseillée.
- **Une échographie** lors du saignement, puis une échographie de contrôle sont systématiques.
- Des **injections répétées** de facteurs de coagulation peuvent également être réalisées.





**Numéros  
utiles**





LIBERATE  
LIFE\*

Pour toute demande d'information  
médicale, veuillez-nous envoyer un  
email à [medinfo.fr@sobi.com](mailto:medinfo.fr@sobi.com)

